



Perspectiva Climática Estacional y Riesgo Fitosanitario en la Región del OIRSA

Perspectiva climática: Marzo – Abril – Mayo 2026 (MAM-2026)



Para el trimestre de marzo a mayo de 2026 (ver mapa), la Organización Meteorológica Mundial (OMM) proyecta una transición (con una probabilidad del 60% al 70%) desde una fase débil de La Niña hacia **condiciones neutras del ENOS (El Niño-Oscilación del Sur)**.

Esta evolución implica una mayor variabilidad climática regional, ya que ni el calentamiento oceánico (El Niño) ni el enfriamiento (La Niña) actuarán como fenómenos dominantes que influyan en los patrones climáticos.

Así también, el gráfico de probabilidades de la NOAA (gráfico 1) proyecta un 90% de probabilidad que, para el trimestre en mención, se presenten condiciones neutras del ENOS.

Bajo este escenario de condiciones neutras del ENOS, los modelos climáticos globales muestran un alto nivel de consenso para México, Centroamérica y la República Dominicana. Se pronostica entre un 40% y un 60% de probabilidad de registrar temperaturas superficiales por encima de la media histórica, configurando un ambiente significativamente más cálido de lo habitual en toda la región.

En cuanto a las precipitaciones, los pronósticos reflejan un comportamiento espacialmente heterogéneo. Mientras que en gran parte del territorio continental de México y el istmo centroamericano, las probabilidades se mantienen cercanas a los promedios climatológicos (33.3% a 40%), la influencia atmosférica residual de La Niña señala una tendencia de lluvias por debajo de lo normal (entre 40% y 50% de probabilidad) focalizada en la región del Caribe.

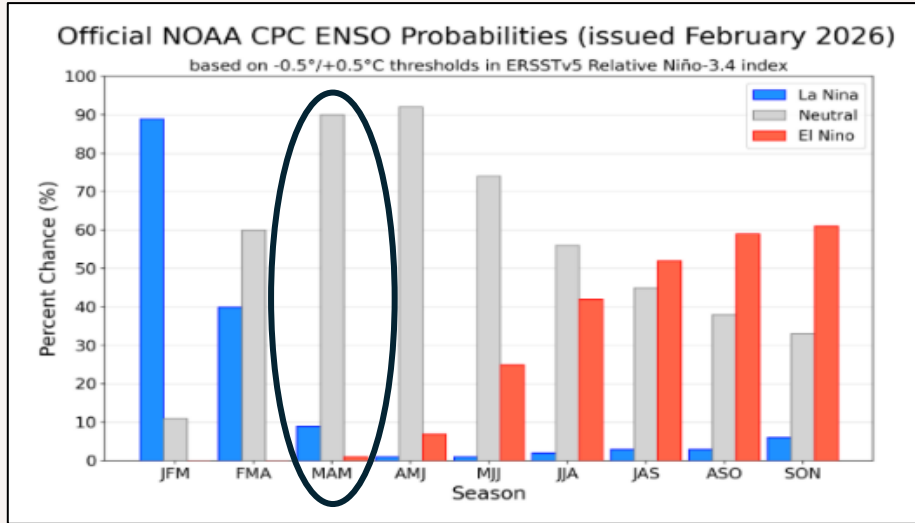
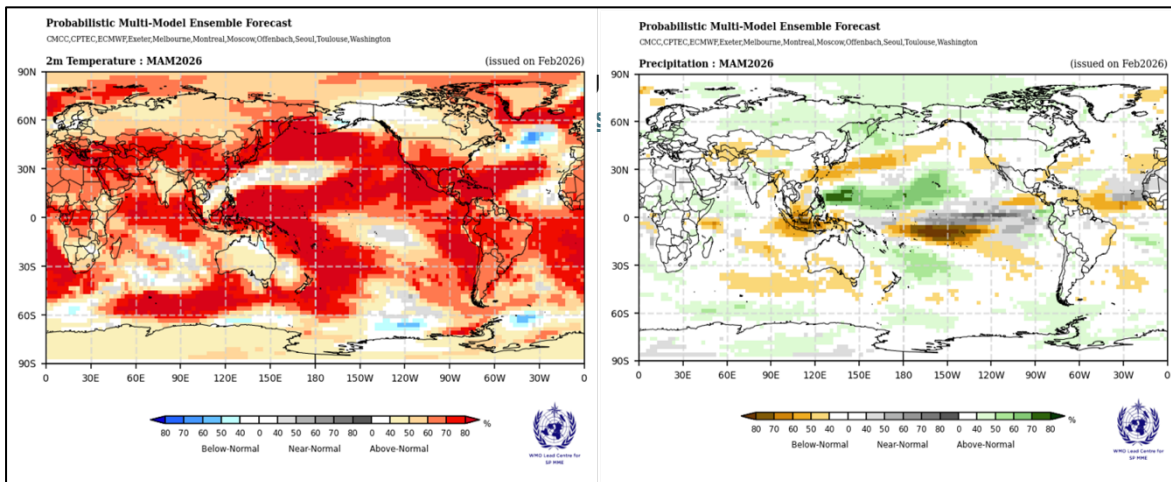


Gráfico 1: Pronóstico oficial de probabilidad ENSO del CPC/NOAA*

*Centro de Predicción Climática (CPC) de la NOAA (Administración Nacional Oceánica y Atmosférica)
 (Fuente: [IRI – International Research Institute for Climate and Society | February 2026 Quick Look](https://www.iri.columbia.edu/newsroom/2026/02/2026-ens-forecast/))

Desde la perspectiva fitosanitaria, estas anomalías térmicas y el estrés hídrico asociado favorecen el acortamiento de los ciclos biológicos y la rápida proliferación de insectos plaga, como trips y pulgones, durante los periodos de mayor calor. Posteriormente, el establecimiento de las lluvias constantes incrementará la vulnerabilidad de los cultivos a enfermedades fungosas y bacterianas. Por tanto, es imperativo fortalecer la vigilancia epidemiológica y la implementación de medidas preventivas en los sistemas productivos.



Mapa: actualización climática estacional global para marzo-abril-mayo de 2026 de la OMM
 (<https://wmo.int/media/update/global-seasonal-climate-update-march-april-may-2026>)

Principales Riesgos Fitosanitarios

Langosta voladora centroamericana (*Schistocerca piceifrons piceifrons*)

Condiciones favorables:



- La langosta se favorece con períodos secos prolongados seguidos de lluvias que estimulan el rebrote de vegetación.
- Si marzo presenta condiciones relativamente secas en focos tradicionales (sur de México, Guatemala, Honduras, El Salvador y Nicaragua) y luego en abril-mayo aumentan las lluvias, podría estimular:
 - Eclósión masiva de huevos.
 - Mayor supervivencia de ninfas.
 - Incremento de biomasa vegetal que favorece gregarización.

La vigilancia de incendios en los sitios gregarígenos históricos durante el presente período es fundamental, ya que la pirodensación —proceso mediante el cual el fuego favorece la concentración de individuos— puede acelerar la transición de la langosta hacia su fase gregaria y, eventualmente, su comportamiento migratorio. **Nivel de riesgo MAM 2026: MODERADO**



Trips (Thysanoptera)

Condiciones favorables:

- Favorecidos por temperaturas cálidas y condiciones relativamente secas en etapas tempranas.
- Con ENSO-neutral y episodios cálidos en marzo-abril:
 - Puede haber aumento en cebolla, tomate, chile y hortalizas de hoja.
 - Si mayo trae más humedad, poblaciones pueden disminuir ligeramente, pero aumenta riesgo de virus transmitidos por trips.

Nivel de riesgo MAM 2026: MODERADO A ALTO (marzo-abril)

Áfidos o pulgones (Aphididae)

Condiciones favorables:

- Se multiplican rápidamente en condiciones cálidas.
- Las lluvias fuertes pueden reducir poblaciones, pero la humedad favorece enfermedades secundarias.
- Mayor presión poblacional en hortalizas, frutales, maíz y frijol.
- Riesgo de virosis en etapas tempranas del cultivo. Los áfidos pueden transmitir más de 275 especies de virus de varias familias de virus.

Nivel de riesgo MAM 2026: MODERADO



Descortezadores del pino (*Dendroctonus* spp.)



Condiciones favorables:

- El incremento de las temperaturas medias y la presencia de calor extremo aceleran el ciclo biológico de la plaga y detonan los ataques masivos, aumentando los brotes.
- Las sequías prolongadas y la consecuente reducción de la humedad del suelo generan estrés hídrico severo en los pinos.
- El debilitamiento por falta de agua disminuye drásticamente la producción de resina del árbol, disminuyendo su principal mecanismo de defensa contra la colonización.
- La ocurrencia de eventos climáticos extremos compromete el vigor de las masas forestales, predisponiéndolas a brotes epidémicos.

En escenarios de temperaturas superiores al promedio y variabilidad en la precipitación, como el previsto para MAM 2026, podría incrementar el riesgo de brotes localizados en zonas de bosque de pino en Guatemala, Honduras, El Salvador y Nicaragua, especialmente en áreas previamente afectadas por sequías.

Nivel de riesgo MAM 2026: MODERADO a ALTO en zonas con estrés hídrico acumulado.



Enfermedades en Granos Básicos y Hortalizas

La transición hacia el establecimiento de la temporada lluviosa, durante el mes de mayo, propiciará períodos prolongados de mojado foliar y alta humedad relativa, en combinación con temperaturas cálidas. Este escenario generará condiciones altamente favorables para la infección, desarrollo y diseminación de diversas enfermedades de origen fúngico y bacteriano en los sistemas productivos regionales.

- **Maíz:** Tizón foliar y roya común.



Condiciones favorables: alta humedad relativa y temperaturas cálidas favorecen ciclos policíclicos y rápida esporulación. Las temperaturas superiores al promedio (previstas para marzo-abril) pueden acelerar el crecimiento vegetativo temprano y acortar el período de incubación. Posteriormente, el aumento de lluvias en mayo favorecerá ciclos policíclicos rápidos mediante mayor esporulación y dispersión aérea.

Nivel de riesgo MAM 2026: MODERADO en abril → ALTO en mayo (zonas con siembras tempranas).

- **Frijol:** Roya y antracnosis.



Condiciones favorables: humedad continua, temperaturas templado-cálidas y lluvias frecuentes con efecto de salpicadura, facilitan la dispersión e infección secundaria. El inicio de lluvias intermitentes a finales de abril favorece infecciones primarias. Si se establecen períodos prolongados de nubosidad y humedad en mayo, el riesgo de epidemias aumenta significativamente, especialmente en sistemas de monocultivo continuo.

Nivel de riesgo MAM 2026: ALTO en mayo, particularmente en zonas con historial de inóculo.

- **Arroz:** Pyricularia (añublo).



Condiciones favorables: temperaturas entre 20–28 °C y humedad relativa superior al 90 %, condiciones que incrementan la severidad en hoja y cuello. Las anomalías térmicas positivas pueden acelerar el desarrollo fenológico del arroz. Con el incremento de humedad en mayo, se favorece la germinación de conidios y la infección en hoja y cuello. La enfermedad puede intensificarse en siembras bajo riego con alta densidad y fertilización nitrogenada elevada.

Nivel de riesgo MAM 2026: MODERADO en abril → ALTO en mayo (especialmente en zonas arroceras de riego).

- **Hortalizas (tomate, chile, cebolla y cucurbitáceas):** Mildiu, tizón temprano, virosis y bacteriosis.



Condiciones favorables: el incremento de la humedad relativa asociada al inicio de la temporada lluviosa, junto con temperaturas elevadas y eventos de precipitación con efecto de salpicadura, favorece la liberación, dispersión y germinación de esporas, así como infecciones primarias y el establecimiento de epidemias tempranas. Adicionalmente, durante marzo–abril, el principal riesgo fitosanitario se relaciona con virosis transmitidas por trips y áfidos, cuya dinámica poblacional puede intensificarse bajo condiciones térmicas superiores al promedio, aumentando la presión de infección en etapas iniciales del desarrollo del cultivo.

Nivel de riesgo MAM 2026: MODERADO en abril → ALTO a finales de abril y mayo.

El escenario climático previsto para MAM-2026 indica un riesgo fitosanitario regional de moderado a alto, con mayor probabilidad de incremento en enfermedades fúngicas policíclicas durante el establecimiento de la temporada lluviosa. Asimismo, las anomalías térmicas positivas previstas para marzo–abril podrían favorecer el aumento poblacional de insectos vectores, incrementando el riesgo de virosis en etapas tempranas del cultivo.

En este contexto, el fortalecimiento de la vigilancia epidemiológica, la implementación oportuna de medidas preventivas y la coordinación regional serán determinantes para mitigar impactos productivos en granos básicos y hortalizas.

Recomendaciones técnicas regionales

- Ajustar los calendarios de siembra según el inicio efectivo de las lluvias.
- Utilizar variedades con resistencia genética comprobada, especialmente en maíz y arroz.
- Implementar rotación de cultivos no hospedantes para reducir la carga de inóculo en el sistema productivo.
- Aplicar bioestimulantes que mejoren el vigor vegetal bajo condiciones de estrés térmico.
- Capacitar a técnicos y productores en Manejo Integrado de Plagas (MIP).
- Fortalecer el monitoreo preventivo de langosta en focos históricos mediante muestreos sistemáticos georreferenciados.
- Intensificar la vigilancia de trips y áfidos en siembras tempranas, activando sistemas de alerta temprana.
- Fortalecer el intercambio regional de información técnica y fitosanitaria.
- Implementar el Manejo Integrado de Plagas (MIP) de forma preventiva antes del establecimiento del período lluvioso.
- Priorizar el control biológico y el uso racional de plaguicidas.
- Anticipar el control de enfermedades fúngicas antes de que se establezcan condiciones de alta humedad.
- Realizar aplicaciones preventivas estratégicas de fungicidas protectantes previo a lluvias persistentes, cuando esté técnicamente justificado.
- Rotar ingredientes activos con diferente modo de acción para prevenir el desarrollo de resistencia.
- Reforzar el manejo forestal sanitario (saneamiento) en zonas con estrés hídrico acumulado y presencia de brotes de descortezadores del pino.

Bibliografía

- Barrientos-Lozano, L., Song, H., Rocha-Sánchez, A. Y., & Torres-Castillo, J. A. (2021). State of the art management of the Central American locust *Schistocerca piceifrons piceifrons* (Walker) in Mexico and Central America. *Agronomy*, 11(6), 1024. <https://doi.org/10.3390/agronomy11061024>
- Comité Regional de Recursos Hídricos (CRRH). (2026). Perspectiva regional del clima. <https://recursoshidricos.org/perspectiva-de-clima>
- Food and Agriculture Organization of the United Nations. (2021). Scientific review of the impact of climate change on plant pests. FAO. <https://doi.org/10.4060/cb4769en>
- International Research Institute for Climate and Society. (2026). ENSO forecast plume. Columbia Climate School. <https://iri.columbia.edu/our-expertise/climate/forecasts/enso/current/>
- National Oceanic and Atmospheric Administration, Climate Prediction Center. (2026). ENSO diagnostic discussion. https://www.cpc.ncep.noaa.gov/products/analysis_monitoring/enso_advisory/ensodisc.shtml
- World Meteorological Organization. (2026, 20 de febrero). *Global Seasonal Climate Update for March–April–May 2026*. <https://wmo.int/media/update/global-seasonal-climate-update-march-april-may-2026>

¡La prevención es responsabilidad de todas y todos, protejamos nuestros países!